

Общество с ограниченной ответственностью  
«Прикладная археология»

ДОКУМЕНТАЦИЯ

содержащая результаты исследований, в соответствии с которыми определяется наличие или отсутствие объектов культурного наследия, включенных в реестр, выявленных объектов культурного наследия либо объектов, обладающих признаками объекта культурного наследия, на земельных участках, подлежащих воздействию земляных, строительных, мелиоративных, хозяйственных работ, работ по использованию лесов и иных работ по проекту строительства объекта:  
*«Создание искусственного земельного участка на водном объекте, находящемся в федеральной собственности, Куйбышевское водохранилище, в районе ул. Брюсова, Кировский район, г. Казань, Республика Татарстан» в городском округе г. Казань Республики Татарстан*

Директор ООО «Прикладная археология»

М.П.

к.и.н. К. Э. Истомин



## **Содержание:**

Введение.....	2
§ 1. Сведения о проведенных археологических исследованиях.....	3
§ 2. Краткая природно-географическая и археологическая характеристика Предкамья.....	6
§ 3. Общие сведения о проектируемом объекте.....	14
§ 4. Выявленные археологические объекты в районе работ.....	14
§ 5. Обследование земельных участков.....	15
§ 6. Территория ОАН «Культурный слой слобод Заречья города Казани XV-XVIII веков».....	17
§ 7. Территория ОАН «Мусульманское кладбище слободы «Биш-Балта».....	18
§ 8. Описание разведочных разрезов.....	20
Заключение.....	20
Иллюстрации.....	22

## **Введение.**

Археологическому обследованию подвергся земельный участок хозяйственного объекта: «Создание искусственного земельного участка на водном объекте, находящемся в федеральной собственности, Куйбышевское водохранилище, в районе ул. Брюсова, Кировский район, г. Казань, Республика Татарстан». Обследованный участок расположен в физико-географической и историко-археологической провинции Предкамья, в городском округе г. Казань Республики Татарстан, в Кировском районе города, на левом берегу Куйбышевского водохранилища (до затопления правый берег р. Казанка, левого притока р. Волга) (Рис. 1; Рис. 2). Разведочное археологическое обследование производилось в ходе полевого сезона 2025 года под руководством А.В. Лыганова, на основании Открытого листа № P018-00103-00/01662481, выданного МК РФ «27» Декабря 2024 года. Копия открытого листа прилагается (Рис. 13).

*Целью* проводимых работ был поиск, а в случае обнаружения – привязка к территории проектируемого строительства, объектов археологического наследия любых типов. *Задачами* проводимых работ, в соответствии с методикой проведения археологической разведки, были: 1. визуальное натурное обследование участков проектируемых работ – в пешем порядке, с осмотром естественных разрушений дневной поверхности, а в случае обнаружения археологического подъемного материала – фиксация площади его

распространения; 2. шурфовка участков дневной поверхности, наиболее перспективных для выявления объектов археологического наследия. 3. в случае обнаружения объектов археологического наследия: 3.1. определение размеров и степени воздействия проектируемых хозяйственных работ на сохранность выявленных объектов археологического наследия; 3.2. определение характера, состава и объёмов необходимых специальных охранных археологических мероприятий на выявленных объектах археологического наследия в зонах проектируемого строительства.

## **§ 1. Сведения о проведенных археологических исследованиях.**

Археологические разведочные исследования проводились в соответствии с принятыми методами археологической разведки и методическими указаниями Института археологии РАН. Изучение территории производилось в ходе пешего натурного обследования участков современной дневной поверхности с осмотром её естественных (обнажения, промоины, ямы и пр.) и антропогенных разрушений (пашня, траншеи, абразионные уступы водохранилищ и пр.). Осуществлялся как визуальный осмотр участка отводимого объекта, его микрорельефа и имеющихся там обнажений, так и шурфовка (либо зачистка обнажений) на наиболее перспективных, с точки зрения обнаружения следов культурного слоя, участках дневной поверхности.

*Методика* разведочного обследования земельных участков проектируемых хозяйственных объектов, определялась действующими методическими указаниями<sup>1</sup> и основной целью работ, а именно – выявлением памятников археологии в зоне освоения хозяйственного объекта для обеспечения, в случае необходимости, охранных археологических мероприятий на их территории.

*Работы* включали в себя сплошное пешее обследование территории на отводимом земельном участке. С целью фиксации культурных остатков осмотру подвергались различного рода нарушения почвенного покрова: распаханые участки, осыпи, траншеи и ямы. Территория обследуемого участка фиксировалась на фото. Особым видом работ являлась закладка рекогносцировочных шурфов.

---

<sup>1</sup> Положение о порядке проведения археологических полевых работ и составления научной отчётной документации (в действующей редакции).

Исходя из «Положения о порядке проведения археологических полевых работ и составления научной отчетной документации» шурфовка производилась на всех участках, перспективных для размещения памятников археологии любого типа.

Планирование и проведение указанных археологических исследований имело три основных этапа. На *первом*, подготовительном этапе осуществлялся сбор и анализ имеющихся и известных автору архивных, картографических и геолого-геоморфологических данных по планируемым регионам и местам работ. Изучалась литература и отчеты о предыдущих археологических исследованиях в планируемых регионах работ. В ходе *второго*, полевого этапа работ, осуществлялся выезд на место их проведения, проводилось натурное обследование местности, с его визуальным осмотром и определением основных геолого-геоморфологических признаков. Определялись места возможного размещения археологических объектов и осматривались встречающиеся здесь обнажения грунта естественного и антропогенного происхождения, производилась закладка археологических шурфов. На *третьем* этапе, заключительном этапе исследований производилась камеральная и лабораторная (при необходимости) обработка всех полученных полевых археологических материалов. Все данные и сведения сводились в настоящий отчет.

В момент проведения обследования дневные поверхности всех земельных участков были доступны для поиска подъёмного материала. Дневные поверхности большинства участков были вскрыты различными обнажениями – преимущественно антропогенного характера. Площадки для закладки разведочных шурфов были выбраны нами в местах, наиболее перспективных для расположения любых памятников археологии различных исторических эпох. Преимущественно выбирались задернованные участки. Земляные работы (закладка шурфов), выполнялись с учетом требований «Положения о порядке проведения археологических полевых работ (археологических раскопок и разведок) и составления научной отчётной документации». При работе с шурфами соблюдался следующий порядок:

- Местоположение шурфов отмечалось при помощи приборов систем глобального позиционирования. За базовую точку привязки обычно принимался северо-восточный угол шурфа.

- Шурфы, размерами 1×1 м, ориентированы стенками по сторонам света, зачистки обнажений, размерами 2×1 м или 2×0.5 м, ориентировались по направлению исследуемого обрыва.
- Выемка грунта из шурфа производилась по условным горизонтам мощностью 20 см до материковой поверхности, с обязательной зачисткой последней.
- После выемки грунта из каждого шурфа производилось описание его стратиграфии и фотофиксация с использованием масштабной рейки. В случае отсутствия культурного слоя и артефактов в шурфах, фотографировалась лишь одна из стенок каждого разведочного шурфа.
- Шурфы прокапывались от современной дневной поверхности до материковых (дочетвертичных, либо стерильных четвертичных отложений). Их борта и подошва зачищались.
- По завершении работ все шурфы в обязательном порядке рекультивировались. Делались фотографии засыпанных шурфов.
- Места заложения шурфов и зачисток обнажений привязывались в глобальной системе координат (WGS84). Определение координат производилось с помощью пользовательских приборов, точность определения составляла 3-5 м. Фотофиксация местности, шурфов и зачисток выполнялась с помощью цифрового фотоаппарата. Местоположение шурфов и зачисток обозначалось на карте.

Проводилось описание общей географической и геоморфологической ситуации в месте расположения исследованных земельных участков. Делалось описание характеристик рельефа, топографических особенностей местности, выявленных характеристик литологических горизонтов и культурного слоя – в случае его обнаружения. Анализировались характеристики и состояние палеорельефа и с учётом данных палеоклиматологии. В момент проведения обследования дневные поверхности всех земельных участков были доступны для поиска подъёмного материала. Площадки для закладки разведочных шурфов были выбраны в местах, наиболее перспективных для расположения памятников археологии различных исторических эпох.

Следует сказать, что для территорий Татарстана характерна особая геоморфологическая ситуация, когда на большей части его территории покровные четвертичные отложения, которые могут вмещать в себя следы жизни и деятельности древнего населения, весьма маломощны и практически везде полностью перекрываются глубиной современной пахоты. С одной стороны это создаёт условия для эффективного поиска поселенческих объектов, с другой стороны – учитывая, что практически все пригодные сельскохозяйственные земли в настоящее время распахиваются – это полностью разрушает культурный слой

средневековых селищ и многих первобытных поселений. Не потревоженный слой сохраняется здесь только в пределах объектов заглублённых в материк.

## **§ 2. Краткая природно-географическая и археологическая характеристика Предкамья.**

Физико-географическая и историко-культурная провинция Предкамья занимает территории к северу от русла реки Камы и разделено рекой Вяткой на две части – западную и восточную. По схеме геоморфологического районирования здесь выделяется два типа геоморфологических районов. Большую часть территорий как западного, так и восточного Предкамья занимает *денудационная равнина Предкамского пермского возвышенного плато*. Второй тип рельефа: *Заволжская древнечетвертичная террасово-аккумулятивная равнина*, связан с долиной Волги и распространен вблизи её современного русла в самой западной и юго-западной частях Предкамья<sup>2</sup>. Основную роль в формировании оснований современных дневных поверхностей здесь играют пермские отложения Казанского и Татарского ярусов, неогеновые отложения Акчагыльской свиты<sup>3</sup> подстилают в основном Заволжскую древнечетвертичную равнину.

Западная, наибольшая по площади, часть Предкамья представляет собой междуречье Волги и Вятки. Этот водораздел, близкий по форме к четырехугольнику, круто обрывается к Вятке и Каме и очень полого спускается к Волге. Восточная часть Предкамья, значительно меньшая по площади, занимает междуречье Вятки и Камы. Асимметричная в горизонтальном распространении эта территория со средней абсолютной высотой 150 м имеет всхолмленную более или менее однородную поверхность, разрезанную множеством речных долин с пологими склонами. Основные из них – долины рек Ашит, Казанка, Меша, Бурец, Шия, Шумбут, Ошняк, Брыска. Изрезанность поверхности усиливается овражной сетью, которая во многих местах образовала удобные для строительства укрепленных городищ мысы-стрелки, особенно у крутых берегов Волги, Камы и

---

<sup>2</sup> Ступишин А.В. Сетка физико-географических районов среднего Поволжья в м-бе 1:1500000 // Учёные записки Казанского Университета, т.120, кн.2. Казань, 1960.

<sup>3</sup> Геологическая карта Республики Татарстан. М 1:1700000.

Вятки. Поверхность восточной части Предкамья, рассеченная реками Тойма и Иж на водоразделы, ничем существенно не отличается от западной. В целом рельеф Предкамья умеренно холмистый, с мягкими очертаниями и невысокими холмами и увалами, сильно изрезанный речной сетью.

На пологих склонах рек с их широкими пойменными лугами сосредоточилась и ныне в основном сеть деревень, расположенных преимущественно у ключей. Многочисленные ключи образуют притоки указанных рек. В хозяйственной жизни местного населения роль их огромна. Запруженные у многих селений мелкие реки часто используются для установки мельниц и как бассейны для разведения водоплавающей птицы или рыбы. В описании гидрографии Предкамья следует упомянуть о многочисленных озерах и озерах-старицах, которые находились, до образования Куйбышевского водохранилища, главным образом в левобережье Волги. На берегах этих водоемов, заливавшихся в половодье и богатых рыбой, было сосредоточено большое число поселений неолитической и бронзовой эпох. Удобными местами для поселений этих периодов являлись и боровые террасы – вторая и третья речные террасы, покрытые песчаными дюнами.

Основными видами почв Предкамья являются подзолы с небольшими участками чернозема, расположенными узкими полосами по долинам рек Иж в Агрызском районе и Меши в Лаишевском. Присутствуют здесь и участки песчаных почв, занятых сосновыми лесами<sup>4</sup>. Такой характер почв связан с историей растительности этого региона, близкого к границе распространения южной тайги. Эта территория длительное время находилась в пределах лесной зоны Восточной Европы. В настоящее время леса здесь в значительной мере истреблены как в ранние периоды появления земледелия, так и в современную пору. Однако, несмотря на это, Предкамье и сейчас остается наиболее залесенной частью территории Татарстана. Леса здесь преимущественно хвойные. Огромные массивы елово-пихтовых, сосновых, а также смешанных лесов имеются как в восточной, так и в западной частях Предкамья.

---

<sup>4</sup> Очерки по географии Татарии. Казань, 1957.

Интерес к археологическим памятникам Предкамья появился еще в конце XVIII века, когда И.П. Рычковым были даны первые описания некоторых булгарских памятников расположенных на Казанке и Каме<sup>5</sup>. Позднее А. Артемьев, в 1856 году, отметил и описал несколько булгарских городищ в пределах Казанского, Лаишевского и Мамадышского уездов Казанской губернии<sup>6</sup>. В 1858 году были проведены первые широкие раскопки Ананьинского могильника<sup>7</sup>. В 60 - 70-е годы XIX века начинается деятельность известных казанских краеведов: А.Ф. Лихачева, В.И. Заусайлова, Э.Д. Пельцама, Н.Ф. Высоцкого и других, по сбору древних каменных орудий в Казанской губернии. Появляются первые своды К.И. Невоструева и С.М. Шпилевского по памятникам булгарской эпохи<sup>8</sup>. В конце 70-х – начале 80-х годов в окрестностях города Казани А.Ф. Лихачевым, А.А. Штукенбергом и Н.Ф. Высоцким была открыта и исследована серия стоянок эпохи неолита и бронзы<sup>9</sup>.

Общество археологии, истории и этнографии, созданное в 1878 году при Казанском университете, провело в конце XIX – начале XX веков большую работу по выявлению и изучению археологических памятников края. Результатом проведенных исследований стали работы А.А. Штукенберга<sup>10</sup>, Н.Ф. Высоцкого<sup>11</sup>, П.Н. Кротова<sup>12</sup>, В.И. Заусайлова<sup>13</sup> по памятникам эпох каменного века и бронзы; П.А. Пономарева<sup>14</sup>, Ф.Д. Нефедова<sup>15</sup> по памятникам ананьинской культуры; А.А.

---

<sup>5</sup> Рычков П.И. Журнал или дневные записки путешествия капитана Рычкова по разным провинциям Российского государства. Спб., 1770.

<sup>6</sup> Артемьев А. Список населенных мест Казанской губернии. СПб., 1856.

<sup>7</sup> Алабин П.В. Ананьинский могильник. // «Вятские губернские ведомости», № 27-30, 1859.; Алабин П.В. Ананьинский могильник. // «Вестник Русского географического общества», №6, 1860.

<sup>8</sup> Невоструев К.И. О городищах древнего Волжско-Болгарского и Казанского царств в нынешних губерниях Казанской, Симбирской, Самарской и Вятской // Труды I Археологического съезда. М., 1871. Т. II.; Шпилевский С.М. Древние города и другие булгарско-татарские памятники в Казанской губернии. Казань, 1877.

<sup>9</sup> Высоцкий Н.Ф. Каменный век в Казанской губернии. // «Известия Общества истории археологии и этнографии при Казанском Императорском Университете», т. XXIII, вып.6, 1908.

<sup>10</sup> Штукенберг А.А. Материалы для изучения медного (бронзового) века восточной полосы Европейской России // Труды ИОАИЭ, Т. XVII, вып. 4. Казань, 1901.

<sup>11</sup> Указ. соч.

<sup>12</sup> Кротов П.И. О новых поселениях каменного века в Казанской губернии (у с. Кокшайского и д. Ст. Кокузы) // Труды ИОАИЭ, Т. XXI, вып. 3. Казань, 1905.

<sup>13</sup> Заусайлов В.И. Древние каменные орудия, собранные в пределах Казанской губернии. Казанский уезд. Казань, 1884.

<sup>14</sup> Пономарев П.А. Предварительное сообщение о результатах раскопок в Лаишевском уезде



Спицына<sup>16</sup> по памятникам пьяноборского времени; И.А. Износкова<sup>17</sup>, Е.Т. Соловьева<sup>18</sup>, В.Л. Борисова<sup>19</sup> по памятникам болгарского времени.

В советское время изучение археологических памятников края продолжается силами местных краеведов и столичных исследователей. В конце 20-х годов Н.И. Воробьевым<sup>20</sup>, И.Н. Бороздиным<sup>21</sup>, Н.Ф. Калининым<sup>22</sup> проводится изучение болгаро-татарских памятников, в том числе и эпиграфических. Тогда же В.Ф. Смолиным и М.Г. Худяковым была предпринята попытка составления первых тематических карт по археологическим памятникам<sup>23</sup>. В 30 - 40-е годы выходит ряд обобщающих работ по эпохе бронзы и раннего железа и возобновляются исследования стоянок приказанской культуры.

После Великой Отечественной войны начинается систематическое и планомерное изучение археологических памятников Татарстана. Археологическая экспедиция ИЯЛИ КФАН СССР под руководством Н.Ф.Калинина уточнила местоположение ранее известных и открыла несколько новых памятников эпохи бронзы и болгарского времени в бассейне Казанки (1945 г.), а в бассейне Меши и

---

близ с. Шурана и дер. Сорочьих Гор, произведенных летом 1881 года // Труды ИОАИЭ, Т. III, Казань, 1884; Пономарев П.А. Материалы для характеристики бронзовой эпохи Камско-Волжского края. Ананьинский могильник (археологический этюд) // Труды ИОАИЭ, Т. X, вып. 4. Казань, 1892.

<sup>15</sup> Нефедов Ф.Д. Отчет об археологических исследованиях в Прикамье, проведенных летом 1893 и 1894 гг. // МАВГР. М., 1899. Вып. III.

<sup>16</sup> Спицын А.А. Приуральский край. Археологические розыскания о древнейших обитателях Вятской губернии // МАВГР, Вып. I. СПб., 1893.

<sup>17</sup> Износков И.А. Список населенных мест Казанского уезда с кратким его описанием // КГВ. 1885. № 107, 121.; Износков И.А. О городищах в бассейне реки Кирменки Мамадышского уезда // Труды ИОАИЭ, Т. VI, вып. 1. Казань, 1886.

<sup>18</sup> Соловьев Е.Т. Где был древний болгарский город Керманчук? // Труды ИОАИЭ, Т. IV. Казань, 1884; Соловьев Е.Т. О могильных памятниках близ села Русские Кирмени в Мамадышском уезде Казанской губернии // Тр. IV Археологического Съезда, Т. I. Казань, 1884.

<sup>19</sup> Борисов В.Л. Древние поселения близ деревни Старый Урмат Казанского уезда // Труды ИОАИЭ, Т. XVII, вып. 1. Казань, 1901.

<sup>20</sup> Воробьев Н.И. Историко-этнографическая поездка в Мамадышский кантон ТССР // ВНОТ, № 4. Казань, 1926; Воробьев Н.И. О болгаро-татарских надгробных камнях Мамадышского кантона // МОРРПТ, Вып. 3. Казань, 1929.

<sup>21</sup> Бороздин И.Н. Археологические разведки в Кремле (близ Киприяновой церкви) // МОРРПТ, Вып. 3. Казань, 1929. Бороздин И.Н. Два татарских надгробия близ городища «Иски Казан» // МОРРПТ, Вып. 4. Казань, 1930.

<sup>22</sup> Калинин Н.Ф. Город Казань // Археологические исследования 1934-1936 г.г. М.; Л., 1941.

<sup>23</sup> Смолин В.Ф. Археологический очерк Татарской Республики. Казань, 1925; Худяков М.Г. Ананьинская культура // Казанский губернский музей за 25 лет. Казань, 1923.

по правому берегу Камы (в 1948 г.) выявила большое число разнообразных археологических памятников<sup>24</sup>.

Широкие археологические исследования в районах Приказанского Поволжья и на Нижней Каме были проведены в начале 50-х годов в связи с развернувшимися здесь работами по подготовке ложа водохранилища Куйбышевской ГЭС. В 1950 году здесь были проведены археологические разведки, а в 1951 – 1954 годах археологические раскопки на Займищенских, Атабаевских, Карташихинских, Обсерваторских стоянках эпохи неолита и бронзы, Именьковском городище, Казанском кремле и других памятниках<sup>25</sup>. В 1955 г. археологическими разведками были охвачены Рыбно-Слободский, Пестречинский, Мамадышский, Сабинский районы Татарстана<sup>26</sup>, в 1956 г. крайние северные районы, а в 1958 г. районы к востоку от Вятки<sup>27</sup>.

После заполнения ложа водохранилища, развернулись работы по изучению археологических памятников отдельных периодов. Были открыты первые «чистые» памятники эпохи неолита, определилась культурная принадлежность памятников эпохи поздней бронзы – приказанских, началось углубленное изучение памятников пьяноборского времени. В результате раскопок Именьковского городища, Рождественского археологического комплекса определилась археологическая культура предболгарского времени, получившая наименование именьковской. Начато изучение археологических памятников времени Казанского ханства, широко и фундаментально исследованы Г.В. Юсуповым болгаро-татарские эпиграфические памятники<sup>28</sup>.

С 1961 года начались работы по систематическому наблюдению за археологическими памятниками, оказавшимися в зоне воздействия Куйбышевского водохранилища. Эти работы привели к открытию и изучению

---

<sup>24</sup> Калинин Н.Ф. Древнейшее население на территории Татарии. // Материалы по истории Татарии, вып.1, 1948.

<sup>25</sup> Калинин Н.Ф. Халиков А.Х. Поселения эпохи бронзы в Приказанском Поволжье по раскопкам 1951-1952 г.г. // МИА, № 42. М., 1954; Калинин Н.Ф. Халиков А.Х. Итоги археологических работ за 1945-1952-гг. // Тр. КФАН СССР. Сер. ист. наук. Казань, 1954.

<sup>26</sup> Отчёт о работах археологической экспедиции ИЯЛИ КФАН СССР за 1955 год. Часть I и II. Архив ИА АНТ, Фонд №5, Опись, № 38.

<sup>27</sup> Халиков А.Х. Очерки истории населения Марийского края в эпоху железа. Труды Марийской археологической экспедиции, т. II. – Йошкар-Ола, 1962.

<sup>28</sup> Юсупов Г.В. Введение в болгаро-татарскую эпиграфику. М.; Л., 1960.

более чем 200 археологических памятников Предкамья от эпохи мезолита до позднего средневековья включительно. С 1968 по 1977 годы осуществлялись отдельные археологические разведочные маршруты в бассейнах рек Казанка, Меша, Шешма, Вятка, Тойма, Иж. Проводились углубленные археологические исследования узловых памятников региона – эпохи бронзы, раннего железа и предбулгарского времени, Казанского кремля, Иски-Казани. Вышли монографические работы, подытоживающие достижения в области изучения памятников эпохи мезолита, неолита и бронзы, раннего железа, пьяноборского времени, азелинской, мазунинской и именьковской культур, эпохи Волжской Булгарии и Казанского ханства<sup>29</sup>.

Огромная работа была проведена в 1993 – 2005 годах по археологическому изучению территории города Казани и его ближайшей округи в связи с подготовкой к празднованию тысячелетия основания Казани и осуществлением на территории города крупных инфраструктурных проектов. Работа эта продолжается и в настоящее время. В 2011 разведочные исследования в Предкамье на территории города Казани, в Арском, Агрызском, Лаишевском, Рыбно-Слободском, Сабинском и Тюлячинском районах провёл К.Э. Истомин. Здесь им было открыто несколько новых местонахождений и позднесредневековое *Куюковское поселение (Казамат)*<sup>30</sup>. Эти разведочные работы были продолжены в 2012 году на территориях Елабужского, Мамадышского, Менделеевского и Пестречинского районов и выявлены *Чиршинское поселение, Тогашевское местонахождение, местонахождение «Пионерлагерь»*<sup>31</sup>.

В 90-е и 2000-е годы в Предкамье работали небольшие разведочные экспедиции Института истории АН РТ и Министерства культуры РТ, связанные с обследованием строящихся и проектируемых хозяйственных объектов. В последнее время, особенно, начиная с 2012 года, после введения процедуры

---

<sup>29</sup> Габяшев Р.С., Казаков Е.П. и др. Археологические памятники Татарии в зоне Куйбышевского водохранилища // Из археологии Волго-Камья. Казань, 1976.

<sup>30</sup> Истомин К.Э. Отчёт о проведении разведочных археологических работ на территории муниципальных районов Республики Татарстан в 2011 и 2012 годах. Казань, 2015. с. 40-54; 74-85; 101-110; 122-124.

<sup>31</sup> Отчёт о разведочных археологических исследованиях в Республике Татарстан в 2012 году. Казань, 2015. с. 36-42; 53-59; 63-66.

государственной историко-культурной экспертизы проектов строительства, в микрорайоне Предкамья эта работа значительно активизировалась, особенно в приказанском промышленном районе и на территории восточной части Предкамья. Так, в 2015 году К.Э. Истомин провел обследование территории Восточно-Анзирского месторождения нефти<sup>32</sup>; объектов нового автодорожного<sup>33</sup> и жилищного строительства<sup>34</sup>. В 2016 году он же пытался выявить территорию Елышевского I селища, однако выяснилось, что оно уничтожено<sup>35</sup>. В 2016 году М.С. Чаплыгиным проведено обследование территорий хозяйственного освоения в Елабужском, Мамадышском и Менделеевском районах и выявлен новый памятник – *Мальцевская IV стоянка*<sup>36</sup>. Тогда же, ещё один новый памятник – *Тураевское селище*, был выявлен В.С. Горбуновым при обследовании территории Ольгинского нефтяного месторождения в Менделеевском районе<sup>37</sup>. В 2017 году исследования практически всех районов Предкамья от Казани до границы с Удмуртией произвела Д.Ю. Ефремова в связи с обследованием трассы ЛЭП «Щёлоков – Центральная» и других объектов, новые памятники не выявлены,

---

<sup>32</sup> Истомин К.Э. Отчёт о выполненных археологических полевых работах на земельных участках, подлежащих воздействию земляных, строительных, мелиоративных и (или) хозяйственных работ по объекту: «Обустройство кустов скважин №1057, №1059, №1036, №671 Восточно-Анзирского месторождения» в Елабужском муниципальном районе Республики Татарстан в 2015 году. Казань, 2015.

<sup>33</sup> Истомин К.Э. Отчёт о проведении разведочного археологического обследования земельных участков, подлежащих хозяйственному освоению по объектам: «Строительство автодороги Подъезд к д.Кзыл-Иль в Лаишевском муниципальном районе Республики Татарстан»; «Строительство автодороги Подъезд к д. Малые Турнали в Арском муниципальном районе Республики Татарстан» в 2015 году. Казань, 2016.

<sup>34</sup> Истомин К.Э. Отчёт о выполненных археологических разведочных работах на земельных участках, подлежащих хозяйственному освоению по объекту: «Строительство очистных сооружений хозяйственно-бытовой канализации в жилом комплексе «Усадьба Царёво» Пестречинского района Республики Татарстан производительностью 2500 м<sup>3</sup>/сут» в Пестречинском муниципальном районе Республики Татарстан в 2015 году. Казань, 2016.

<sup>35</sup> Истомин К.Э. Отчёт об охранных археологических работах в Республике Татарстан в 2016 году. Казань, 2016.

<sup>36</sup> Чаплыгин М.С. Отчёт об археологических разведочных работах на земельных участках, подлежащих хозяйственному освоению в Республике Татарстан, в 2016 году. Т.1-2. Казань, 2017. с. 68-72; 119-127; 209-215.

<sup>37</sup> Горбунов В.С. Научный отчет о проведении рекогносцировочного археологического обследования зон обустройства Утягановского, Быргындинского, Западно-Бимского и Ольгинского месторождений нефти в Каракулинском районе Удмуртской Республики, Агрызском и Менделеевском районах Республики Татарстан по Открытому листу №238 от 22.04.2016 г. (в 2-х тт.). Том I. Стерлитамак, 2017. с. 102-124.

была обнаружена только одна случайная находка<sup>38</sup>. Тогда же, исследования в северной и южной частях региона, а так же на территории ОЭЗ «Алабуга» проводил К.Э. Истомин<sup>39</sup>.

Таким образом, археологическое обследование территории Предкамья проведено весьма подробно<sup>40</sup>. Это объясняется как географической близостью региона к казанскому центру археологических исследований, так и большим научным интересом к его историческому наследию. Среди выявленных археологических памятников представлены практически все археологические эпохи<sup>41</sup>.

---

<sup>38</sup> Ефремова Д.Ю. Отчёт об археологических разведочных работах по Открытому листу №462, том 1-2: исследования в Предкамье, на территории города Казань, в Сабинском, Пестречинском, Рыбно-Слободском, Мамадышском, Елабужском, Менделеевском и Агрызском муниципальных районах Республики Татарстан, в 2017 году. Казань, 2018. 480 с.; 824 илл.

<sup>39</sup> Истомин К.Э. Отчёт об археологических разведочных работах в Аксубаевском, Актанышском, Арском, Буинском, Заинском, Кукморском, Лениногорском, Мамадышском, Новошешминском, Нурлатском, Спасском, Тукаевском, Черемшанском, Чистопольском районах Республики Татарстан в 2017 году, по Открытому листу №1280. Т.1-2. Казань, 2018. с. 136-142; 161-171; 179-184; Истомин К.Э. Отчёт об археологических разведочных работах по Открытому листу №1551, в городе Елабуга, Высокогорском, Дрожжановском, Елабужском, Заинском, Лаишевском, Мензелинском, Нурлатском районах Республики Татарстан, в 2017 году. Казань, 2018. с. 42-47; 59-64; Истомин К.Э. Отчёт об археологических разведочных работах по Открытому листу №2194, в Апастовском, Верхнеуслонском, Высокогорском, Елабужском и Нурлатском районах Республики Татарстан, в 2017 году Казань, 2018. с. 67-74; Истомин К.Э. Отчёт об археологических разведочных работах по Открытому листу №2333, в Альметьевском, Елабужском, Нижнекамском, Нурлатском и Черемшанском районах Республики Татарстан, в 2017 году. Казань, 2018. с. 40-60.

<sup>40</sup> Археологическая карта Татарской АССР: Предкамье. М., 1981.

<sup>41</sup> Свод памятников археологии Республики Татарстан: т.3. Казань, 2007.

### **§ 3. Общие сведения о проектируемом объекте.**

В административном отношении, земельный участок, на котором проектируются строительные работы, расположен в городском округе г. Казань Республики Татарстан, в Кировском районе города (Рис. 2). Хозяйственный объект: «Создание искусственного земельного участка на водном объекте, находящемся в федеральной собственности, Куйбышевское водохранилище, в районе ул. Брюсова, Кировский район, г. Казань, Республика Татарстан» (Рис. 2 - Рис. 5), имеет следующие основные характеристики, учитываемые при проведении археологического обследования:

Таблица 1. Состав и характеристики проектируемых объектов.

п/п	Наименование объекта, сооружения или вида работ	Характеристика
1	Создание искусственного земельного участка	497,52 кв.м

Археологические исследования велись в пределах границ участка проектируемого площадного хозяйственного объекта. Все технологические изменения проектируемой инфраструктуры внутри обследованного участка не являются значимыми для целей археологической разведки и не требуют внесения изменений в археологическую отчётную документацию, либо проведения дополнительного обследования.

### **§ 4. Выявленные археологические объекты в районе работ.**

При картографировании памятников археологии и проведении археологического обследования установлено, что земельный участок объекта: «Создание искусственного земельного участка на водном объекте, находящемся в федеральной собственности, Куйбышевское водохранилище, в районе ул. Брюсова, Кировский район, г. Казань, Республика Татарстан», частично расположен в границах территории объекта культурного наследия федерального значения – Достопримечательное место *«Культурный слой слобод Заречья города Казани XV-XVIII веков»*<sup>42</sup> а также на территории выявленного объекта культурного наследия

<sup>42</sup> Приказ № 956-П от 01.12.2023 «об утверждении границ территории объекта культурного наследия федерального значения «Культурный слой слобод Заречья города Казани XV-XVIII веков» расположенного в г. Казани, Республика Татарстан.

(памятника археологии) «Мусульманское кладбище слободы «Биш-Балта» (Рис. 3 - Рис. 5).

## **§ 5. Обследование земельных участков.**

Земельный участок хозяйственного объекта: «Создание искусственного земельного участка на водном объекте, находящемся в федеральной собственности, Куйбышевское водохранилище, в районе ул. Брюсова, Кировский район, г. Казань, Республика Татарстан» в городском округе г. Казань Республики Татарстан расположен в Кировском районе на надпойменной террасе левого берега Куйбышевского водохранилища, который до затопления являлся правым берегом р. Казанка, левого притока р. Волга. В районе расположения исследованного земельного участка присутствуют в основном антропогенные ландшафты городской застройки, частными домами (Рис. 6 - Рис. 8).

*Геолого-геоморфологическое строение.* Проектируемый строительный объект расположен на надпойменной – ы террасе правого берега р. Казанка. Визуальный осмотр проектируемого участка показал, что данная территория неоднократно подвергалась антропогенному и техногенному воздействию берегоукреплений от негативного воздействия Куйбышевского водохранилища. Естественные почвенные отложения на большей части территории участка заменены техногенными грунтами. Относительно нетронутой осталась южная часть участка, на которой и был заложен разведочный шурф. Профиль дневной поверхности в районе исследования сформирован неогеновыми отложения Акчыгальского яруса Неогеновой системы, которые заполняют древнюю долину р. Волга<sup>43</sup>. Почвенные отложения представлены глинистой и суглинистой слоистой пойменной почвой<sup>44</sup>.

*Историко-культурный потенциал.* Территория проведения работ, в долине реки Волга и Казанка, была достаточно удобна для жизнедеятельности людей в различные исторические эпохи. Об этом говорит наличие в районе проведения работ границ памятников Нового времени: «Культурный слой слобод Заречья

---

<sup>43</sup> Геологическая карта Татарстана, М 1:1700000

<sup>44</sup> Почвенная карта Татарской А.С.С. Республики / Составлена Управлением землеустройства, мелиорации и торфа НКЗ ТР по материалам почвенных экспедиций КГУ-1929 г., Т.Н.-И.Э. Ин-та-1930 г., Госземтреста НКЗ ТР-1931-32 гг. Под общей редакцией почвовед Шендрикова М.Г., под общим руководством Мухитдинова А.М., М 1:420000. Казань, Татгосиздат, 1935 г.

города Казани XV-XVIII веков» и «Мусульманское кладбище слободы «Биш-Балта». Безусловно, людей привлекали подобные места. Здесь имелись останцы надпойменных террас, долина имела большую естественную защищенность. Местность, в пределах таких речных долин, была выгодна с точки зрения возможностей ведения охоты и хозяйства. Историко-культурный потенциал района работ можно оценить как высокий, благодаря наличию доступных водных источников и открытых пространств. Однако на исследуемом земельном участке культурного слоя выявлено не было.

*Процесс исследования.* Обследование земельного участка проектируемого объекта проводилось в ходе одного экспедиционного выезда в пасмурную дождливую погоду. Археологическое обследование земельного участка проектируемого строительства проводилось в пешем порядке, в соответствии с методикой проведения археологической разведки. Осуществлялся визуальный осмотр земельного участка, его микрорельефа и имеющихся обнажений и шурфовка наиболее перспективного (с точки зрения обнаружения следов культурного слоя) участка дневной поверхности.

В момент проведения археологического обследования дневная поверхность исследованного земельного участка была разрушена хозяйственной деятельностью – постройками частного дома, а также засыпкой берега (Рис. 6 - Рис. 8). Она везде была доступна для разведочного обследования, поисков подъёмного материала и шурфовки.

Всего на земельном участке проектируемого объекта (Рис. 5) был сделан 1 разведочный шурф размерами 1х1 и порядковым номером 1 (Рис. 9 - Рис. 12). Зафиксированы географические координаты (WGS-84) разведочного шурфа:

Таблица 2. Сводная таблица географических координат разведочных разрезов.

№ п/п	Описание	Северная широта (°)	Восточная долгота (°)
1	Шурф 1	N55,792288	E49,061487

*Результаты исследования.* В ходе полевых археологических работ получены данные из одного разведочного шурфа и визуального осмотра дневной поверхности. Литологические отложения, вскрытые в шурфе и осмотренные на дневной поверхности, оказались стерильными. При картографировании памятников археологии и проведении археологического обследования



установлено, что земельный участок объекта: «Создание искусственного земельного участка на водном объекте, находящемся в федеральной собственности, Куйбышевское водохранилище, в районе ул. Брюсова, Кировский район, г. Казань, Республика Татарстан», частично расположен в границах территории объекта культурного наследия федерального значения – Достопримечательное место *«Культурный слой слобод Заречья города Казани XV-XVIII веков»*, а также на территории выявленного объекта культурного наследия (памятника археологии) *«Мусульманское кладбище слободы «Биш-Балта»*.

## **§ 6. Территория ОАН «Культурный слой слобод Заречья города Казани XV-XVIII веков».**

### **Общие сведения.**

При проведении археологического разведочного обследования участка проектируемого объекта: «Создание искусственного земельного участка на водном объекте, находящемся в федеральной собственности, Куйбышевское водохранилище, в районе ул. Брюсова, Кировский район, г. Казань, Республика Татарстан» зафиксировано, что часть его территории попадает в границы объекта культурного наследия федерального значения – Достопримечательное место *«Культурный слой слобод Заречья города Казани XV-XVIII веков»*<sup>45</sup>. Границы территории объекта культурного наследия установлены Приказом Комитета Республики Татарстан по охране объектов культурного наследия №953-П от 01.12.2023 г. Территория памятника расположена в Кировском районе города Казани, на надпойменных террасах левого и правого берегов реки Казанка. Участок проектируемого объекта расположен в южной части памятника на территориях исторически известных как Адмиралтейская слобода и село Биш-Балта. Освоение данных территорий проходило в XVI-XVIII веках. Обследуемый участок расположен на территории, ранее занимаемой производственным зданием и постройками гаражного типа, также здесь проходят различные инженерные коммуникации. По результатам обследования установлено, что проектируемый объект:

---

<sup>45</sup> Приказ Министерства культуры Российской Федерации от 29.12.2015., №28045-р; Приказ об утверждении границ территории объекта культурного наследия федерального значения «Культурный слой слобод Заречья города Казани XV – XVIII веков», XV – XVIII вв., расположенного в городе Казани Республики Татарстан, №956-П, от 01.12.2023.

«Создание искусственного земельного участка на водном объекте, находящемся в федеральной собственности, Куйбышевское водохранилище, в районе ул. Брюсова, Кировский район, г. Казань, Республика Татарстан» попадает в границы объекта культурного наследия федерального значения – Достопримечательное место *«Культурный слой слобод Заречья города Казани XV-XVIII веков»* на площади 461,52 квадратных метров (Рис. 3; Рис. 5). Строительные работы по объекту: «Создание искусственного земельного участка на водном объекте, находящемся в федеральной собственности, Куйбышевское водохранилище, в районе ул. Брюсова, Кировский район, г. Казань, Республика Татарстан» могут привести к уничтожению части его территории. В связи с этим, необходимо разработать раздел проектной документации об обеспечении сохранности либо программу работ по сохранению указанного объекта культурного наследия.

## **§ 7. Территория ОАН «Мусульманское кладбище слободы «Биш-Балта».**

### **Общие сведения.**

При проведении археологического разведочного обследования участка проектируемого объекта: «Создание искусственного земельного участка на водном объекте, находящемся в федеральной собственности, Куйбышевское водохранилище, в районе ул. Брюсова, Кировский район, г. Казань, Республика Татарстан» зафиксировано, что часть его территории попадает в границы *выявленного объекта культурного наследия (памятника археологии) «Мусульманское кладбище слободы «Биш-Балта»* (Рис. 4; Рис. 5).

Территория памятника находится на правом берегу р. Казанка в 2,8 км к юго-западу от Казанского Кремля в тупике ул. Брюсова и представляет собой мыс, площадью 200 х 150 кв.м. выступающий в акваторию водохранилища. Большая часть кладбища застроена и затоплена в результате строительства Куйбышевского водохранилища. На северо-восточной части кладбища располагается лодочная станция, северо-западная территория участка обнесена забором под строительство частного жилого дома. Часть северо-восточного и юго-западного берега мыса укреплена вертикально вбитыми сваями, и засыпана грунтом на 3-4 метра от уровня воды. Протяженность укрепленного участка на

северо-востоке составила 50 м, а на юго-западе 160 м. Центральная часть кладбища огорожена забором. Также на территории мыса во многих местах проходят грунтовые автомобильные дороги. В северо-восточной части кладбища имеется большая канава, вытянутая по направлению ЮВ-СЗ. Канава образовалась в результате подсыпки грунтом территории лодочной станции. После строительства Куйбышевского водохранилища большая часть кладбища была затоплена, а остальная часть, пришла в запустение, поросла деревьями и кустарниками. Перед затоплением в санитарных целях (во избежание размываний погребений) территория кладбища была засыпана слоем камней которые можно проследить на не застроенной части кладбища. Санитарная засыпка кладбища наблюдается на юго-восточном и восточном берегу мыса. Кладбище периодически подтапливается водой. Во избежание подтопления, дневной уровень территории кладбища, где находится лодочная станция, и участок под строительство дома неоднократно поднимался привозным грунтом, местами уровень насыпи достигает 2 м. Границы территории ОАН *выявленного объекта культурного наследия (памятника археологии) «Мусульманское кладбище слободы «Биш-Балта»* определены ранее<sup>46</sup> и были утверждены в установленном порядке. Уточнение границ территории ОАН в ходе работ не производилось. Из предыдущих исследований известно, что во избежание подтопления, дневной уровень территории кладбища, где находится лодочная станция, и участок под строительство дома неоднократно поднимался привозным грунтом, местами уровень насыпи достигает 2 м<sup>47</sup>. Южная часть территории проектируемого объекта: «Создание искусственного земельного участка на водном объекте, находящемся в федеральной собственности, Куйбышевское водохранилище, в районе ул. Брюсова, Кировский район, г. Казань, Республика Татарстан» попадает в границы *выявленного объекта культурного наследия (памятника археологии) «Мусульманское*

---

<sup>46</sup> Беляев А.В. Отчет об археологических разведках на территории достопримечательного места регионального (республиканского) значения «Культурный слой слобод Заречья города Казани XVII-XVIII веков» на территории мусульманского кладбища слободы «Биш-Балта» в Кировском районе г. Казань в 2017 году.

<sup>47</sup> Беляев А.В. Отчет об археологических разведках на территории достопримечательного места регионального (республиканского) значения «Культурный слой слобод Заречья города Казани XVII-XVIII веков» на территории мусульманского кладбища слободы «Биш-Балта» в Кировском районе г. Казань в 2017 году.

кладбище слободы «Биш-Балта» на площади 84 квадратных метра. Строительные работы по объекту: «Создание искусственного земельного участка на водном объекте, находящемся в федеральной собственности, Куйбышевское водохранилище, в районе ул. Брюсова, Кировский район, г. Казань, Республика Татарстан» могут привести к уничтожению части его территории. В связи с этим, необходимо разработать раздел проектной документации об обеспечении сохранности либо программу работ по сохранению указанного объекта культурного наследия.

## **§ 8. Описание разведочных разрезов.**

### **1. Шурф № 1.**

Для поисков следов культурного слоя, в районе южной части проектируемого участка на надпойменной террасе левого берега р. Казанка, подтопленного Куйбышевским водохранилищем, в пределах зоны археологического обследования земельного участка проектируемого объекта, за границами объектов культурного наследия, был заложен разведочный шурф размером 1х1 м. Шурф, ориентирован по сторонам света, дневная поверхность площадки заложения – ровная (Рис. 9 - Рис. 12). В ходе работ зафиксирована следующая стратиграфия литологических отложений:

Характер	Мощность
Слой укрепления берега: тёмно-серо-коричневый суглинок с современным строительным мусором	75 см
Вода ниже подпорного уровня водохранилища	до гл. 75 см

Археологические находки и/или другие признаки присутствия культурного слоя во вскрытых отложениях не обнаружены. По завершении исследований шурф был рекультивирован.

## **Заключение.**

Территория, где проектируется объект: «Создание искусственного земельного участка на водном объекте, находящемся в федеральной собственности, Куйбышевское водохранилище, в районе ул. Брюсова, Кировский район, г. Казань, Республика Татарстан» расположена в физико-географической и историко-археологической провинции Предкамья, в городском округе г. Казань

Республики Татарстан. В ходе археологического обследования земельного участка установлено, что объект «Создание искусственного земельного участка на водном объекте, находящемся в федеральной собственности, Куйбышевское водохранилище, в районе ул. Брюсова, Кировский район, г. Казань, Республика Татарстан» в городском округе г. Казань Республики Татарстан частично расположен в границах территории объекта культурного наследия федерального значения – Достопримечательное место *«Культурный слой слобод Заречья города Казани XV-XVIII веков»*, а также на территории выявленного объекта культурного наследия (памятника археологии) *«Мусульманское кладбище слободы «Биш-Балта»*. Проектируемые хозяйственные работы создают непосредственную угрозу разрушения этих объектов культурного.

В соответствии с действующим законодательством, необходимо разработать и согласовать в территориальном органе охраны объектов культурного наследия, раздел проектной документации об обеспечении сохранности либо программу работ по сохранению вышеперечисленных объектов культурного наследия.

В соответствии с п. 4, ст. 36 Федерального закона от 25. 06. 2002. №73-ФЗ «Об объектах культурного наследия (памятниках истории и культуры) народов Российской Федерации», в случае обнаружения в ходе проведения хозяйственных работ объекта, обладающего признаками объекта культурного наследия (в том числе объекта археологического наследия), лицо, проводящее хозяйственные работы обязано незамедлительно приостановить их ведение и, в течение трёх дней со дня обнаружения, направить в региональный орган охраны объектов культурного наследия письменное заявление либо электронный документ, подписанный ЭЦП, об обнаружении объекта культурного наследия.





Рис. 1. Район работ по объекту: «Создание искусственного земельного участка на водном объекте, находящемся в федеральной собственности, Куйбышевское водохранилище, в районе ул. Брюсова, Кировский район, г. Казань, Республика Татарстан» в городском округе г. Казань Республики Татарстан.



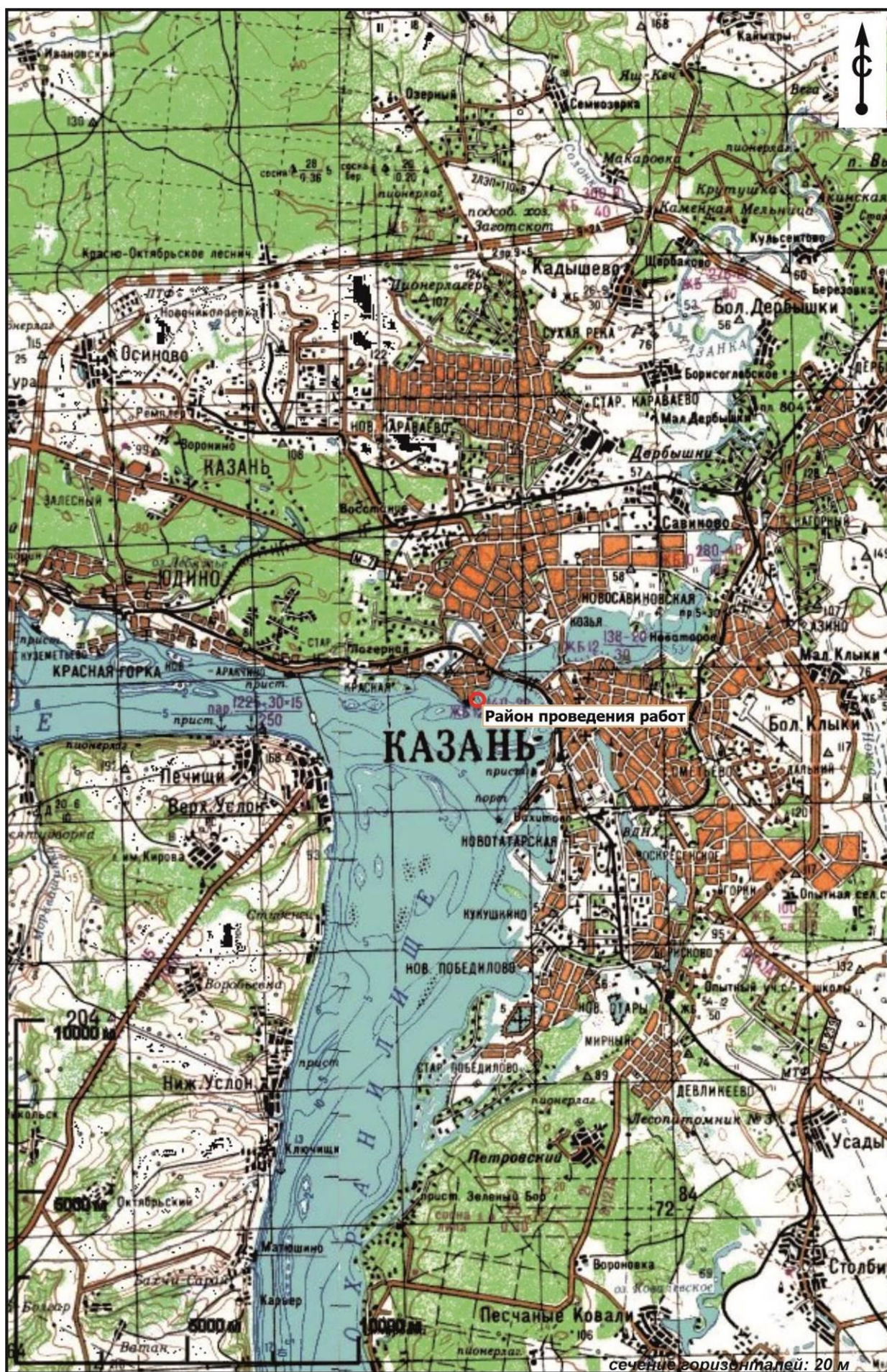


Рис. 2. Район работ по объекту: «Создание искусственного земельного участка на водном объекте, находящемся в федеральной собственности, Куйбышевское водохранилище, в районе ул. Брюсова, Кировский район, г. Казань, Республика Татарстан» на карте г. Казань.



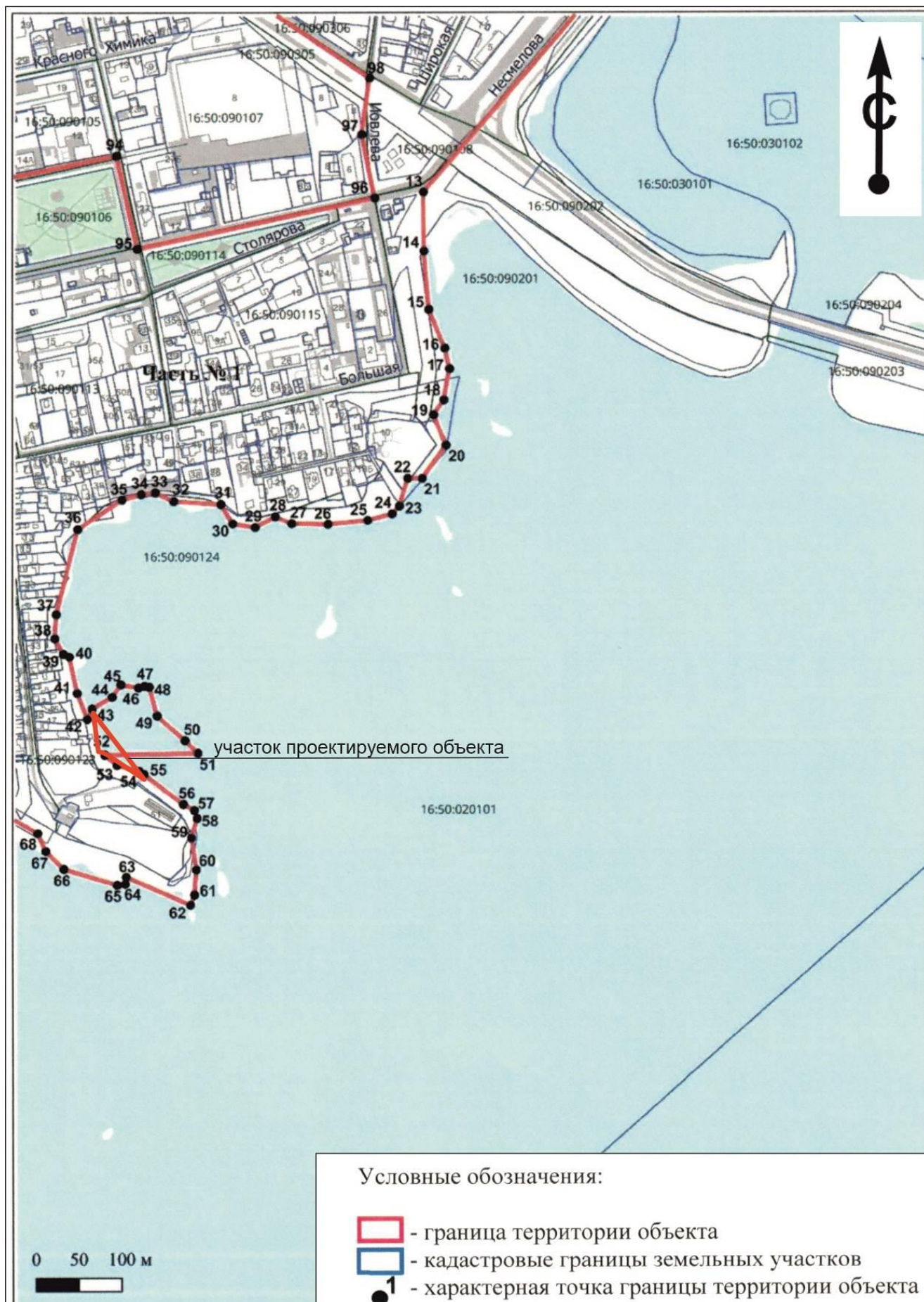


Рис. 3. Район работ по объекту: «Создание искусственного земельного участка на водном объекте, находящемся в федеральной собственности, Куйбышевское водохранилище, в районе ул. Брюсова, Кировский район, г. Казань, Республика Татарстан» и границы территории объекта культурного наследия федерального значения – Достопримечательное место «*Культурный слой слобод Заречья города Казани XV-XVIII веков*».





Рис. 4. Район работ по объекту: «Создание искусственного земельного участка на водном объекте, находящемся в федеральной собственности, Куйбышевское водохранилище, в районе ул. Брюсова, Кировский район, г. Казань, Республика Татарстан» и границы территории выявленного объекта культурного наследия (памятника археологии) «Мусульманское кладбище слободы «Биш-Балта».



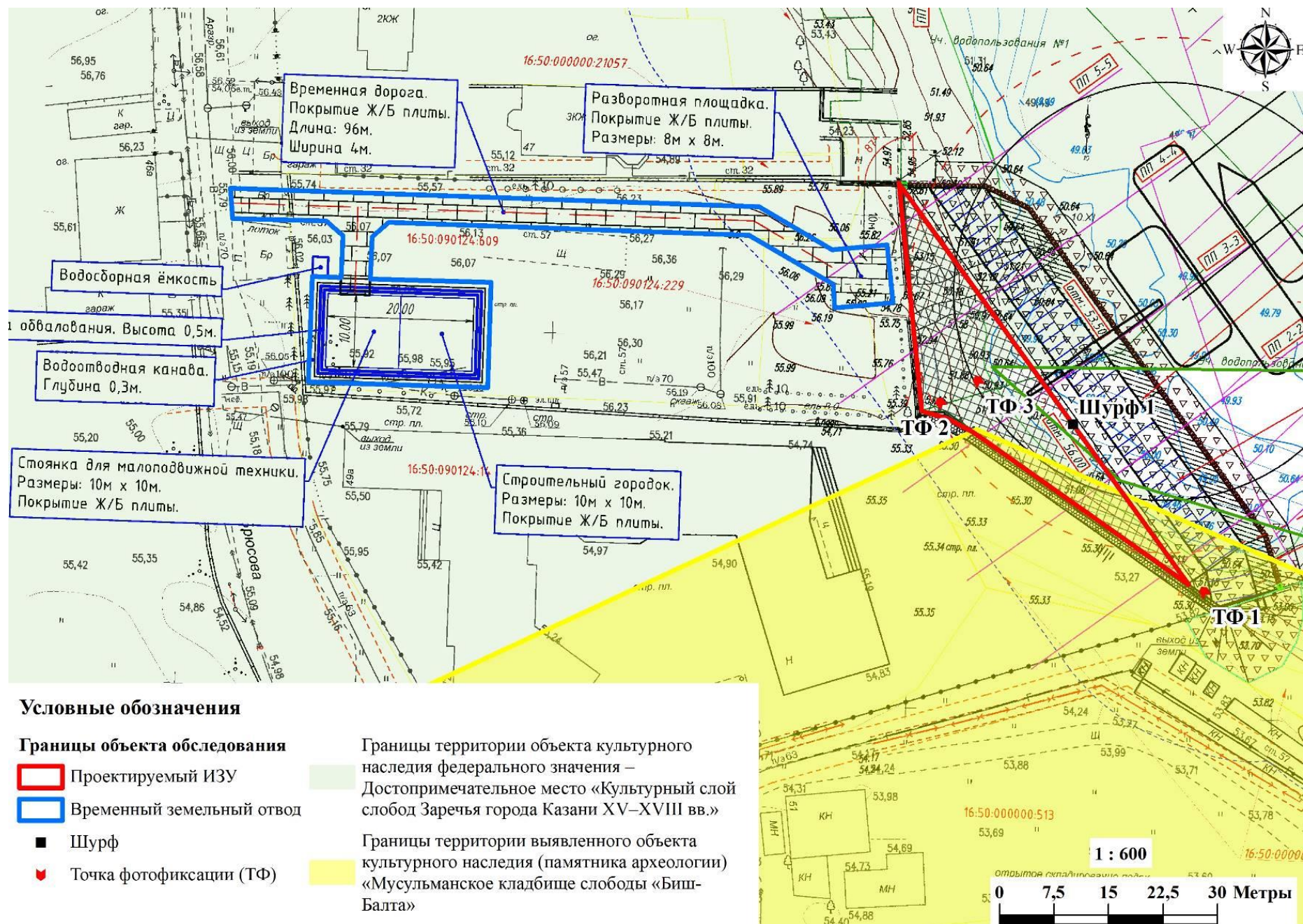


Рис. 5. Объект: «Создание искусственного земельного участка на водном объекте, находящемся в федеральной собственности, Куйбышевское водохранилище, в районе ул. Брюсова, Кировский район, г. Казань, Республика Татарстан», расположение разведочных разрезов и точек фотофиксации.





Рис. 6. Типичный ландшафт территории проведения исследований. Общий вид с юга на район расположения участка объекта: «Создание искусственного земельного участка на водном объекте, находящемся в федеральной собственности, Куйбышевское водохранилище, в районе ул. Брюсова, Кировский район, г. Казань, Республика Татарстан». Точка фотофиксации №1.



Рис. 7. Типичный ландшафт территории проведения исследований. Общий вид с юга на район расположения центральной части участка объекта: «Создание искусственного земельного участка на водном объекте, находящемся в федеральной собственности, Куйбышевское водохранилище, в районе ул. Брюсова, Кировский район, г. Казань, Республика Татарстан». Точка фотофиксации №2.



Рис. 8. Типичный ландшафт территории проведения исследований. Общий вид с юга на район расположения центральной и северной части участка объекта: «Создание искусственного земельного участка на водном объекте, находящемся в федеральной собственности, Куйбышевское водохранилище, в районе ул. Брюсова, Кировский район, г. Казань, Республика Татарстан». Точка фотофиксации №3.





Рис. 9. Шурф № 1. Место заложения и район южной части проектируемого участка на надпойменной террасе левого берега р. Казанка, подтопленного Куйбышевским водохранилищем. Вид с юга.



Рис. 10. Шурф № 1. Северная стенка и поверхность ниже уровня воды.



Рис. 11. Шурф № 1. По завершении работ.





Рис. 12. Шурф № 1. После рекультивации.





Министерство культуры Российской Федерации

# ОТКРЫТЫЙ ЛИСТ

№ P018-00103-00/01662481

Настоящий открытый лист выдан:

Лыганову Антону Васильевичу

паспорт 9205 № 467614  
(серия номер паспорта)

на право проведения археологических полевых работ  
*на земельных участках под объекты «Реконструкция и техническое перевооружение литейного производства, строительство корпуса для композитного производства АО «Туполев»; «Искусственный земельный участок расположен в акватории Куйбышевского водохранилища, в районе ул. Брюсова»; «Концепция застройки участков по ул. Большая Крыловка. Многоквартирные жилые дома со встроенно-пристроенными нежилыми помещениями и автостоянкой (1–3-я очереди)»; «Реконструкция Чеховского рынка по адресу: г. Казань, ул. Чехова, д. 2, кадастровый номер 16:50:011118:39» в г.о. Казань Республики Татарстан.*

(место проведения археологических полевых работ)

На основании открытого листа

Лыганов Антон Васильевич  
(Ф.И.О.)

имеет право производить следующие археологические полевые работы:  
*археологические разведки с осуществлением локальных земляных работ на указанной территории в целях выявления объектов археологического наследия, уточнения сведений о них и планирования мероприятий по обеспечению их сохранности.*

Передоверие права на проведение археологических полевых работ по данному открытому листу другому лицу запрещается.

Срок действия открытого листа: с 27 декабря 2024 г. по 15 декабря 2025 г.

Дата принятия решения о предоставлении открытого листа: 27 декабря 2024 г.

Первый заместитель Министра  
(должность)

С.Г.Обрывалин  
(подпись) (Ф.И.О.)

Дата 27 декабря 2024 г.



040956

Рис. 13. Копия Открытого листа.